

YJ

中华人民共和国应急管理行业标准

YJ/T XXXXX—XXXX

社会应急力量救援队伍建设规范
第3部分：山地搜救

Normative requirements for the construction of rescue teams of social emergency
forces Part 3 Wild search & rescue

(征求意见稿)

XXXX - XX - XX 发布

XXXX - XX - XX 实施

中华人民共和国应急管理部 发布

征求意见稿

目 次

| | |
|----------------------------------|-----|
| 前言 | II |
| 引言 | III |
| 1 范围 | 1 |
| 2 规范性引用文件 | 1 |
| 3 术语和定义 | 1 |
| 4 级别划分及能力要素 | 1 |
| 5 组织架构 | 1 |
| 5.1 架构要求 | 1 |
| 5.2 岗位设置、职责和组织原则 | 2 |
| 6 行动能力建设 | 2 |
| 6.1 人员要求 | 2 |
| 6.2 预案管理 | 2 |
| 6.3 行动中分阶段能力建设要求 | 2 |
| 7 装备建设 | 2 |
| 7.1 装备配置 | 2 |
| 7.2 装备管理 | 2 |
| 8 培训演练 | 3 |
| 8.1 培训演练要求 | 3 |
| 8.2 训练设施场地要求 | 3 |
| 9 能力测评 | 3 |
| 附录 A（规范性） 山地搜救队伍分级建设能力要素 | 4 |
| 附录 B（资料性） 山地搜救队伍分级建设组织架构要求 | 6 |
| 附录 C（规范性） 山地搜救队伍行动能力建设要求 | 10 |
| 附录 D（资料性） 山地搜救队伍装备配置建议 | 14 |
| 附录 E（资料性） 山地搜救队伍训练场地要求 | 17 |
| E.1 自然场地要求 | 17 |
| E.2 人工场地 | 17 |
| 参考文献 | 18 |

前 言

本文件按照GB/T 1.1—2020《标准化工作导则 第1部分：标准化文件的结构和起草规则》的规定起草。

本部分是YJ/T XXXX—2021《社会应急力量救援队伍建设规范》的第3部分。

请注意本文件的某些内容可能涉及专利。本文件的发布机构不承担识别专利的责任。

本部分由应急管理部提出。

本部分由全国应急管理与减灾救灾标准化技术委员会（SAC/TC 307）归口。

本部分起草单位：

本部分主要起草人：

征求意见稿

引 言

随着我国经济社会发展和人民生活水平的逐步提高，社会公众自救互救的意识不断增强，社会应急力量参与应急志愿服务、抢险救援和应急处置的热情持续高涨，逐渐融入应急救援力量体系、成为应急救援领域的一支补充力量。社会应急力量发挥覆盖面广、组织灵活、反应迅速、贴近基层的优势，广泛开展建筑物倒塌搜救、山地搜救、水上搜救、潜水救援、应急医疗救援等领域的救援行动。为全面提高社会应急力量救援队伍的综合素质和救援实战能力，规范和指导社会应急力量开展能力建设、行动管理、装备配备等工作，应急管理部救援协调和预案管理局组织有关单位，在总结多年经验的基础上，通过研究分析国内外应急力量建设和管理的相关资料，编制了本规范。

YJ/T XXXX《社会应急力量救援队伍建设规范》本次共发布6个部分：

- 第1部分：总体要求。目的是对各类社会应急力量救援队伍具有共性的建设内容提出基本要求。
- 第2部分：建筑物倒塌搜救。目的是对建筑物倒塌搜救队伍的建设内容提出要求。
- 第3部分：山地搜救。目的是对山地搜救队伍的建设内容提出要求。
- 第4部分：水上搜救。目的是对水上搜救队伍的建设内容提出要求。
- 第5部分：潜水救援。目的是对潜水救援队伍的建设内容提出要求。
- 第6部分：应急医疗救援。目的是对应急医疗救援队伍的建设内容提出要求。

山地搜救类社会应急力量救援队伍可参照总体要求部分及本部分开展建设工作，具备相应能力的可自愿参与救援能力分类分级测评。

征求意见稿

社会应急力量救援队伍建设规范

第3部分：山地搜救

1 范围

本文件规定了山地搜救类社会应急力量救援队伍(以下简称山地搜救队伍)的行动架构、分级要素,以及行动能力、装备建设、培训要求。

本文件适用于社会组织以及相关人民团体、群众团体组建的山地搜救队伍建设。

2 规范性引用文件

下列文件中的内容通过文中的规范性引用而构成本文件必不可少的条款。其中,注日期的引用文件,仅该日期对应的版本适用于本文件;不注日期的引用文件,其最新版本(包括所有的修改单)适用于本文件。

GB 19079.4-2014体育场所开放条件与技术要求 第4部分:攀岩场所

YJ/T XXXX-2021社会应急力量救援队伍建设规范 第1部分:总体要求

3 术语和定义

下列术语和定义适用于本文件。

3.1

山地搜救 wild search & rescue

指在山岳、丘陵、沙漠、戈壁、洞穴等野外山地环境中对遇险人员实施搜索与营救。

3.2

山地搜救队伍 wild search & rescue teams

指以在山岳、丘陵、沙漠、戈壁、洞穴等野外山地环境中对受困人员实施搜索与营救为主要技术能力的社会应急力量救援队伍。

3.3

山地搜救紧迫度分析 urgency analysis of wild search & rescue

指通过科学、量化分析山地环境下的突发事件受气候、伤情、受困人员综合野外能力等因素影响程度对山地搜救的紧迫度进行分析。山地搜救紧迫度划分为:需要紧急响应、有节制响应和远程通讯指导自救三种响应级别。

3.4

野外急救 wilderness first-aid

指在山地、水域等野外环境中,受医疗资源稀缺、通行和转运难度大、救援行动风险高等因素影响,受伤人员在恶劣环境中持续暴露且被转运到医院内接受完备医疗处置的时间和距离将成倍增加,为避免伤情持续恶化,救援人员所采取的一系列简洁、灵活、实用的院外医学技术。

4 级别划分及能力要素

按照YJ/T XXXX—2021的5.2进行分级。山地搜救队伍的建设级别由高到低分为3级,分别是山地搜救1级、山地搜救2级和山地搜救3级,各级要素见附录A。

5 组织架构

5.1 架构要求

- 5.1.1 山地搜救队伍应建立日常管理架构和出队行动架构。
- 5.1.2 山地搜救队伍的行动架构应由后方信息部和现场行动队伍 2 个部分组成。后方信息部由协调、信息、技术支持和后勤 4 个模块组成；现场行动队伍由管理、行动和保障 3 个模块组成。详见附录 B。
- 5.1.3 为全面收集信息和提高行动效率，1 级和 2 级山地搜救队伍的 后方信息部在派出行动队伍之前，可根据需求派出先遣组，前往突发事件地点开展信息收集、现场勘查、行动对接等工作。先遣组在后续行动队伍抵达突发事件地点并完成交接后，先遣组队员归入行动队伍统筹，重新分配岗位。

5.2 岗位设置、职责和组织原则

- 5.2.1 山地搜救队伍行动架构中的岗位，应在满足相应等级队伍行动能力建设要求的前提下，结合自身情况设置。
- 5.2.2 后方信息部各模块的典型行动架构、现场行动队伍（含先遣组）各模块的典型行动架构、不同级别的岗位人数最低要求等详见附录 B。
- 5.2.3 山地搜救队伍的岗位职责详见附录 B。
- 5.2.4 山地搜救队伍应按照不同级别能力要求，结合突发事件应急处置现场的需求组织救援行动，不同的工作岗位可根据工作量、队员个人能力一人兼任多个岗位，个人兼任岗位一般不宜超过 3 个。
- 5.2.5 现场行动队伍的搜救小组组建应遵循以下原则：
- 每个搜救小组的人数应不少于 3 人，但不宜超过 8 人；
 - 搜救小组组长不能兼任医疗员；
 - 安全员、导航员、通讯员不能互相兼任。

6 行动能力建设

6.1 人员要求

- 6.1.1 山地搜救队伍应根据自身出队岗位人数方案以不低于 1:2 的比例制定人员冗余计划，并依照计划组织人员开展岗位培训。
- 6.1.2 山地搜救队伍应配置包括山地搜索、野外急救、绳索救援、通讯保障等领域的救援专业人员，在应对不同救援环境和场景时应由相应的专业人员进行指导和决策支持。
- 6.1.3 山地搜救队伍队员应具备应急救援相关能力/资质，队伍中应急救援员的比例最低要求见附录 A。

6.2 预案管理

- 6.2.1 山地搜救队伍应根据常见山地安全事故类型、属地地域环境特点和事件规模，建立救援行动响应等级机制，并以此建立山地搜救方案、极端条件下的紧急撤离方案。
- 6.2.2 不同级别的 山地搜救队伍在行动中的预案管理要求见附录 C。

6.3 行动中分阶段能力建设要求

山地搜救队伍行动中的分阶段能力建设要求见附录 C。

7 装备建设

7.1 装备配置

- 7.1.1 按照 YJ/T XXXX—2021 中 6.2.6.2 的要求执行。
- 7.1.2 山地搜救队伍个人装备最低配置建议见附录 D.1。
- 7.1.3 山地搜救队伍团队装备最低配置建议见附录 D.2。

7.2 装备管理

山地搜救队伍应进行装备管理，建立器材非正常使用的记录标识，对于不能正常使用，存在安全隐患的器材应予以报废。

8 培训演练

8.1 培训演练要求

8.1.1 山地搜救队伍的培训内容包括基础体能、户外基础技能、搜索技术、绳索救援技术、野外急救技能、风险管理培训等。

8.1.2 山地搜救队伍在开展绳索救援训练时必须配备绳索救援专业人员进行监督和辅导，教练学员比例不得小于1:8。

8.1.3 队伍在每次开展训练时，应有安全员对场地设施进行必要的安全检查评估，并对训练过程进行安全监督。训练现场需配备急救资质人员，并配有急救药品和急救医疗设备。

8.1.4 山地搜救队伍培训时长及演练次数最低要求见附录A。

8.2 训练设施场地要求

8.2.1 山地搜救队伍应根据日常训练及救援实践需要，配置必要的训练设施和场地，以便开展技能、体能训练。设施场地应满足户外基础技能、搜索技术、绳索救援技术、野外急救技能等综合性救援技能实操训练、救援演练等需求。

8.2.2 山地搜救队伍在开展基础训练和专业训练时，可使用自建、共建、租借场地和公共场地，或其他队伍共用场地，包括空旷场地、山野场地、人工设施等。推荐的专业训练场地要求详见附录E。

9 能力测评

按照YJ/T XXXX—2021中7的要求开展。

附录 A (规范性)

山地搜救队伍分级建设能力要素

山地搜救队伍分级建设能力要素见表A.1。

表A.1 山地搜救队伍分级建设能力要素

| 能力要素 | 山地搜救1级 | 山地搜救2级 | 山地搜救3级 |
|----------|--|---|--|
| 队伍总人数 | ≥56 | ≥32 | ≥20 |
| 可同时出队人数 | ≥28 | ≥16 | ≥10 |
| 队伍管理 | 建设完善的装备管理、仓库管理、预案和计划、文档管理；每10人持有应急救援员资质≥3人，专职人员数量≥2人；每名队员培训时长每年≥120小时；每年至少开展2次演练，其中至少1次综合性演练 | 建设完善的装备管理、仓库管理、预案和计划、文档管理；每10人持有应急救援员资质≥2人；专职人员数量≥1人；每名队员培训时长每年≥96小时；每年至少开展1次演练 | 建设装备管理、仓库管理、预案和计划、文档管理；每10人持有应急救援员资质≥1人；每名队员培训时长每年≥56小时；每年至少开展1次演练 |
| 行动架构 | 建立有完整功能的后方信息部；现场行动队伍中可同时有4个搜救小组和2个后勤小组开展行动，并且可获得野外急救、搜索与绳索技术方面的专业人员支持 | 建立后方信息部；现场行动队伍中可同时有2个搜救小组和1个后勤小组开展行动，并且可获得野外急救、搜索与绳索技术方面的专业人员支持 | 不要求建立后方信息部 |
| 行动/救援区域 | 本地及临近省份 | 本地及临近地区（市、县） | |
| 信息收集研判 | 信息收集；失联人员心理分析与路径模拟；动态跟踪与研判；栅格化搜救地图制作能力；制作基站信号覆盖图等快速出图能力 | 信息收集；失联人员心理分析与路径模拟；动态跟踪与研判；栅格化搜救地图制作能力；获取外部信息（含基站信号覆盖图）技术支持的能力 | 信息收集；获取外部信息技术支持（含栅格化搜救地图制作）的能力 |
| 行动决策 | 山地搜救紧迫性分析，根据研判确定搜索起点和搜索区域，以及分工 | 山地搜救紧迫性分析，根据研判确定搜索起点和搜索区域 | 山地搜救紧迫性分析 |
| 快速响应 | 根据预案视需要派遣先遣组快速响应，开展前期工作 | | |
| 现场管理 | 安全评估和管理；制作救援搜索区域及救援进展文件；可在搜索、营救中正确设立路标；建立搜救人员动态管理跟踪系统；建立分场景的现场操作流程 | 安全评估和管理；可在搜索、营救中正确设立路标；对搜救人员进行动态管理；建立分场景的现场操作流程 | 安全评估和管理；可在搜索、营救中正确设立路标；可对搜救人员进行动态管理；建立现场操作流程 |
| 搜索区域持续时间 | 在2个不同搜索区域独立持续开展不少于24小时的搜救行动 | 在同一搜索区域独立持续开展不少于24小时的搜救行动 | 在同一搜索区域独立持续开展不少于12小时的搜救行动 |
| 气象环境 | 在全季节 | 在全季节 | 在全季节 |
| 夜间环境 | 具备 | 具备 | 不要求 |
| 作业地形 | 全部地形（不含洞穴、超高和极高海拔） | 复杂山地地形（不包括洞穴、超高海拔、风化岩石、高差100米以上的岩壁环境） | 常见高原、山地、丘陵、沙漠地形（不含洞穴、超高海拔、峡谷、风化岩石、高差超过30米以上的岩壁环境） |
| 搜索能力 | 地图识别，导航定位，特殊地形的通过及人工搜索、无人机搜索、夜间搜索、配合直升机空地搜索 | 地图识别，导航定位，特殊地形的通过及人工搜索、无人机搜索、夜间搜索 | 地图识别，导航定位，特殊地形的通过及人工搜索 |
| 营救能力 | 绳索救援技术、协助被困人员撤离、伤员转运、配合直升机空地转运 | 绳索救援技术、协助被困人员撤离、伤员转运 | 绳索救援技术、协助被困人员撤离、伤员转运 |

表A.1 山地搜救队伍分级建设能力要素（续）

| 能力要素 | 山地搜救1级 | 山地搜救2级 | 山地搜救3级 |
|------|---|---|-------------------------|
| 医疗能力 | 队员自我医疗保障和伤员急救处置、中暑及冻僵处置；检伤分类；遗体处置 | 队员自我医疗保障和伤员急救处置、中暑及冻僵处置；遗体处置 | 队员自我医疗保障和伤员急救处置、中暑及冻僵处置 |
| 前进营地 | 具备建立并运维2个（级）包含指挥、通讯、装备管理、生活功能的野外前进营地的能力 | 具备建立并运维1个包含指挥、通讯、装备管理、生活功能的野外前进营地的能力 | 不要求 |
| 通讯能力 | 可保障现场行动队伍内部（包括前进营地）的通讯；可保障前、后方信息通联和信息交换（语音、数据、图片、视频）；可保障队伍和政府、其他救援队伍及组织、机构的通联 | 可保障现场行动队伍内部（包括前进营地）的通讯（语音）；可保障队伍和政府、其他救援队伍及组织、机构的通联 | 可保障现场行动队伍内部的通讯 |

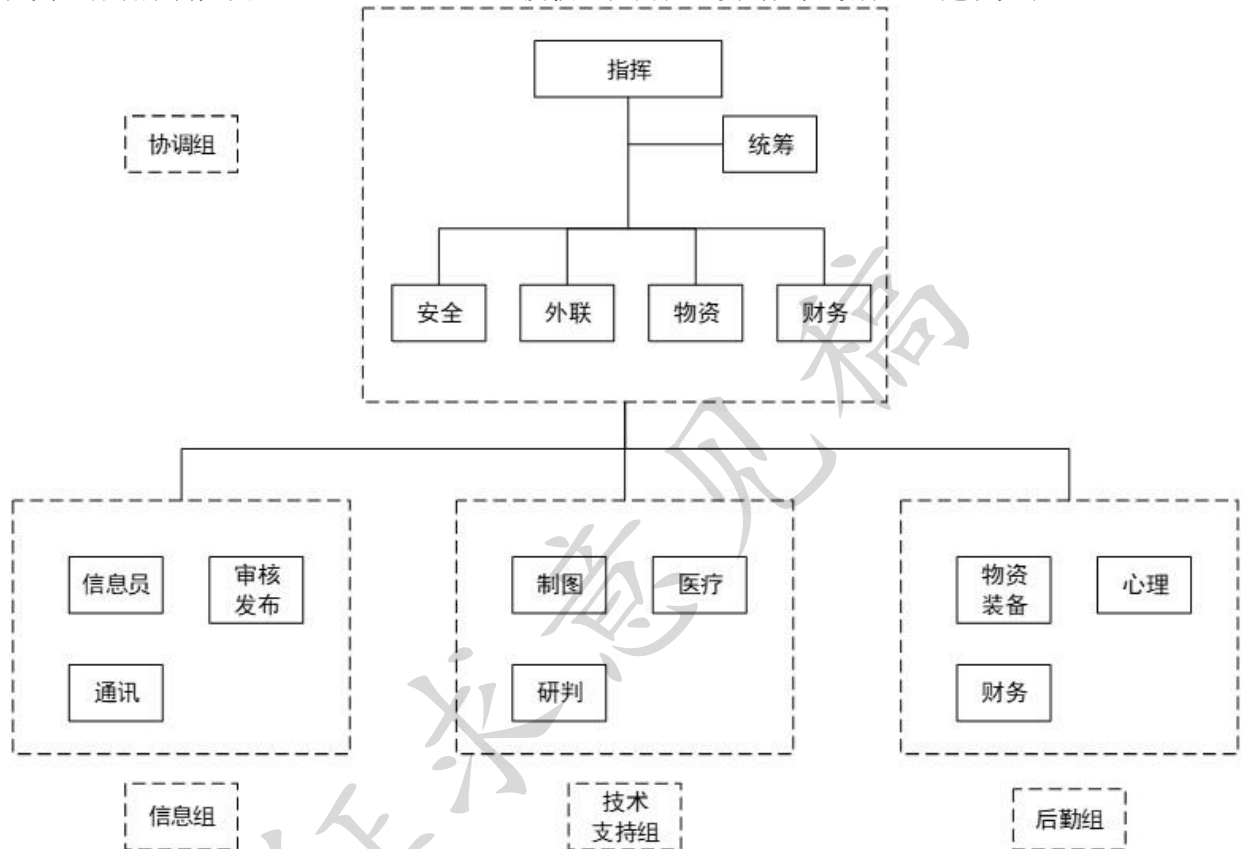
征求意见稿

附录 B

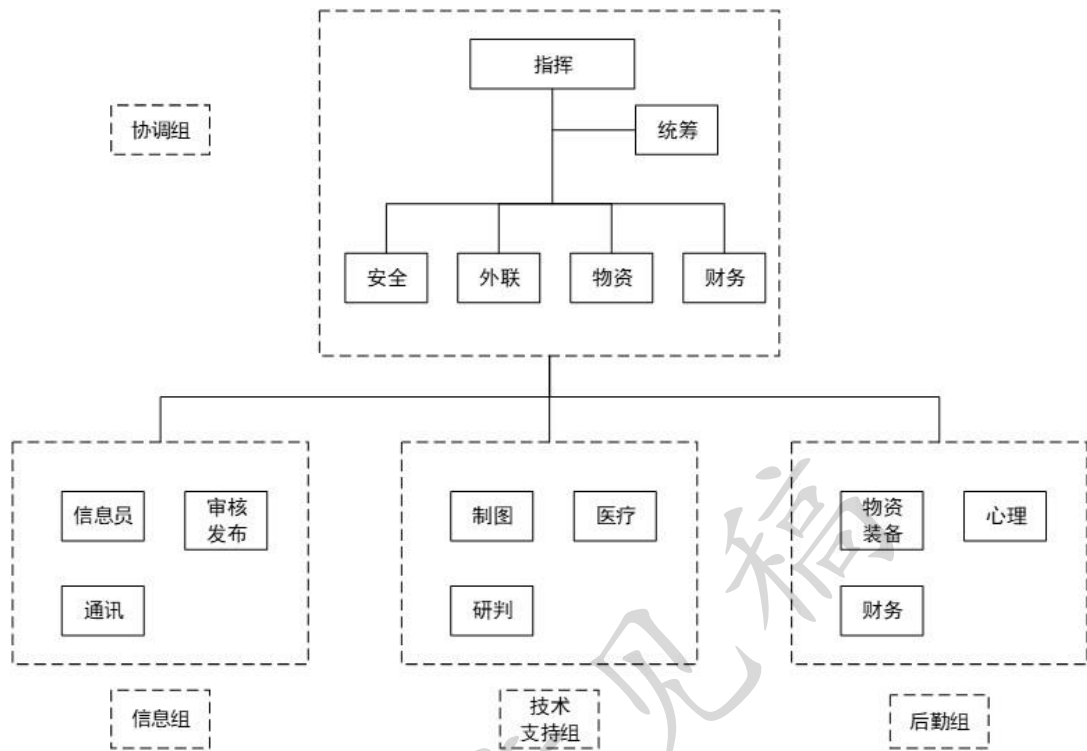
(资料性)

山地搜救队伍分级建设组织架构要求

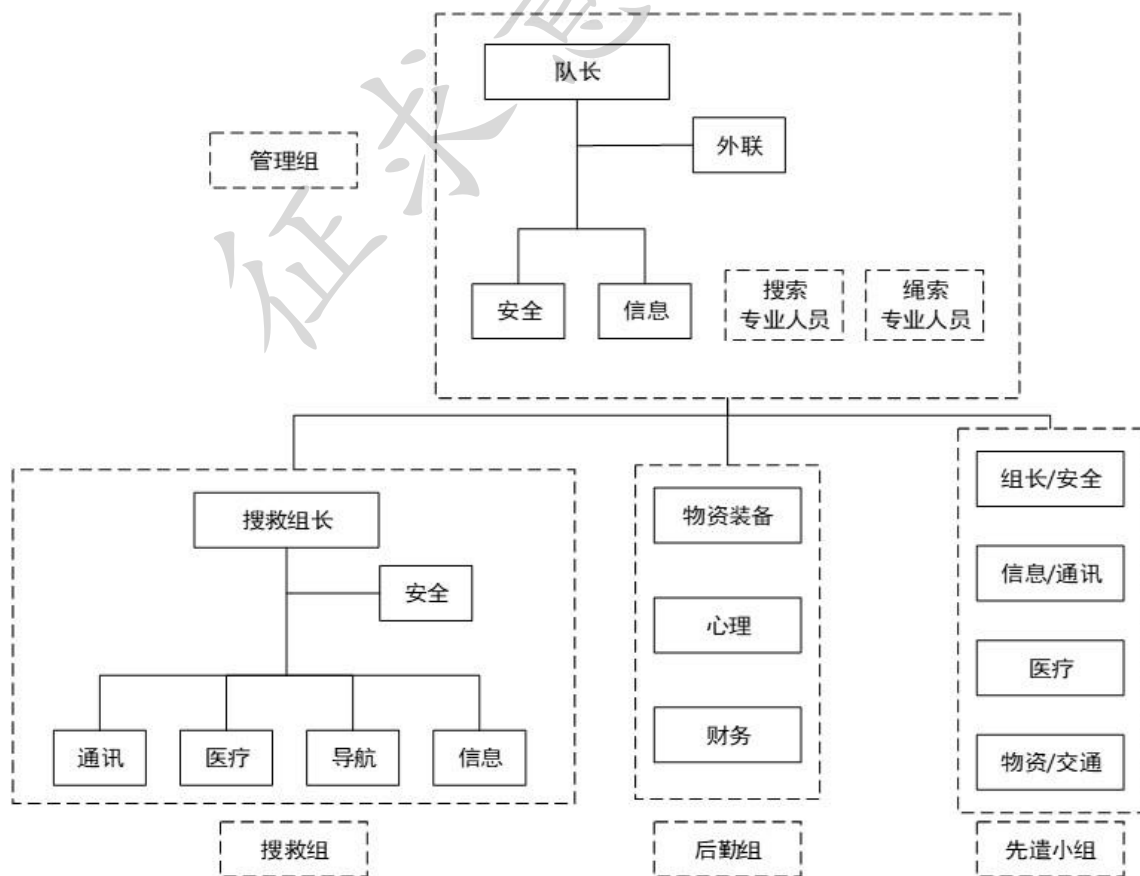
山地搜救队伍的典型行动架构、山地搜救队伍后方信息部典型行动架构、山地搜救队伍现场行动队伍典型行动架构见图B.1、B.2、B.3。山地搜救队伍岗位职责与人员最低配置建议见表B.1。



图B.1 山地搜救队伍的典型行动架构



图B.2 山地搜救队伍后方信息部典型行动架构



图B.3 山地搜救队伍现场行动队伍典型行动架构

表B.1 山地搜救队伍岗位职责与人员最低配置建议

| 岗位配置 | | | 人数要求 | | | | |
|-------|------|-----------------------|--|-----|----|--------|----|
| 模块 | 组别 | 岗位 | 岗位职责 | 1级 | 2级 | 3级 | |
| 后方信息部 | 协调 | 指挥 | 负责后方信息部的协调，人员分工，不定期与现场行动队伍队长通联，沟通后方信息部信息收集情况和研判信息，为现场行动队伍提供行动建议和资源支持 | 1 | ≥2 | 1名留守协调 | |
| | | 统筹 | 前期负责协助指挥发布救援信息，确定救援等级，安排先遣人员，明确救援需求，协助指挥统筹后方信息部的信息、通讯、技术支持等工作 | 1 | | | |
| | | 外联 | 负责协助指挥与相关政府部门、现场救援指挥机构、其他救援队伍的信息部门对接，和属地新闻媒体等单位进行联络协调 | 可兼任 | | | |
| | | 安全 | 配合指挥评估行动风险，进行安全控制，提示安全隐患和终止行动 | 1 | | | |
| | 信息 | 信息 | 负责基本信息收集，如事故所在区域户外资料、行政区划、气象、交通等基础信息 | ≥3 | ≥2 | | |
| | | 信息审核发布 | 负责救援行动信息的审核与整理，阶段性的文档和行动简报的发布，整理救援行动信息记录，与现场行动队伍沟通起草救援行动总结等 | | | | |
| | | 通讯 | 负责与现场行动队伍通联，实时记录现场行动信息 | | | | 1 |
| | 技术支持 | 技术支持 | 根据现场队伍收集的信息，对各种信息采集和记录表中的关键信息进行提取，总结成文档提交给后方信息部指挥、现场行动队伍管理组，研判事故信息，撰写研判报告，确定搜索起点、搜索区域、任务分区 | ≥2 | ≥2 | | |
| | | 制图 | 绘制搜索区域地图、基站信号覆盖图等 | | | | |
| | | 医疗 | 负责协助现场行动队伍医疗主管确定伤情，制定处置方案及撤离计划，联络医疗资源等 | 1 | | | |
| | 保障 | 物资 | 物资出库管理及发放回收，编制救援装备和物资清单，追踪装备使用状况及安排后续维保 | ≥2 | ≥2 | | ≥1 |
| | | 心理 | 心理建设、情景脱离、心理干预评估 | | | | |
| 财务 | | 与现场行动队伍财务对接、费用预算、报销结算 | | | | | |

表B.1山地搜救队伍岗位职责与人员最低配置建议（续）

| | | 岗位配置 | | 人数要求 | | |
|--------|-----|-------|--|-------|-------|-----|
| 模块 | 组别 | 岗位 | 岗位职责 | 1级 | 2级 | 3级 |
| 现场行动队伍 | 先遣组 | 组长 | 先期抵达现场，向现场指挥部报备并通报后续工作计划； | 视需要派遣 | 视需要派遣 | 不要求 |
| | | 信息/通讯 | 了解现场救援行动进展与需求；评估救援行动风险；沟通 | | | |
| | | 物资/交通 | 联络现场行动队伍营地的选址和后勤保障；对事故详细信息进行收集，现场勘查及确定搜索起点，失联人员路径模拟；调取监控记录并走访事故有关人员、目击者，向后方信息部汇报前方情况。先遣组在后续行动组抵达并完成交接后，成员归入现场行动队伍统筹，重新分配岗位 | | | |
| | 管理组 | 队长 | 接受现场救援指挥机构的任务委派，负责本行动队伍的总体指挥，制定行动方案，组织实施救援行动 | 1 | 1 | ≥2 |
| | | 安全 | 配合队长评估行动风险，进行安全控制，提示安全隐患和终止行动 | 1 | 1 | |
| | | 信息 | 负责行动相关信息（含文字、表格、图片、轨迹、音视频资料等）的收集、整理、汇报 | 1 | 1 | |
| | | 外联 | 负责与相关政府部门、现场救援指挥机构、其他救援队伍、新闻媒体等单位进行联络协调。 | 1 | 1 | |
| | 搜救组 | 组长 | 参与搜救方案的制定，指挥小组行动，执行搜救方案及时向队长报告行动进展 | 16-24 | 8-12 | 6-8 |
| | | 安全 | 负责行动过程的安全管理，评估环境安全，制定紧急撤离路线，及时发现、规避现场环境中的安全风险，纠正人为操作中的安全隐患 | | | |
| | | 导航 | 综合使用地图、指北针、卫星定位等技术，带领搜救组按照预定区域及路径实现搜索全覆盖 | | | |
| | | 通讯 | 确保搜救组与管理组等各相关方的通讯畅通，及时传递行动现场信息 | | | |
| | | 信息 | 记录各种行动现场信息（含文字、表格、图片、轨迹、音视频资料等） | | | |
| | 保障组 | 医疗 | 为搜救队员提供医疗保障，对伤员人员进行现场急救，对被救者进行心理安抚及健康检查 | ≥8 | ≥4 | ≥2 |
| | | 后勤 | 与后方信息部对接出库装备物资，根据行动需要协调行动队伍装备、物资、交通等资源，协助搜救组搭建前进营地，行动结束后组织人员整理物资装备入库 | | | |
| | | 通讯保障 | 根据现场情况制定行动通讯保障方案，确保管理组、搜救组、后方信息部、相关单位间的通联顺畅 | | | |
| | | 财务 | 保障行动队员的身心健康，根据伤患情况制定医疗方案，指导现场医疗员实施医疗急救 领取行动备用金，费用列支，报销单据收集整理，与后方信息部财务对接报销 | | | |

附录 C

(规范性)

山地搜救队伍行动能力建设要求

山地搜救队伍行动能力建设要求见表C.1。

表C.1 山地搜救队伍行动能力建设要求

| 序号 | 内容 | 能力要求 | | |
|-----------------|-----------------|--|--|--|
| | | 1级 | 2级 | 3级 |
| 阶段一：准备阶段 | | | | |
| 1 | 获得属地政府部门能力认可 | 山地搜救队伍应在当地相关部门取得备案和能力认可 | | |
| 2 | 获得属地政府部门行动许可 | 山地搜救队伍与其主管部门应建立有效的沟通机制，出队时应在相关政府部门备案 | | |
| 3 | 建立与属地政府对接机制 | 与有关部门应建立常态化的联络机制，并在突发事件发生时设立现场协调机制 | | |
| 4 | 出队结构体系完整，管理组织清晰 | 队伍应按照紧急突发事件出队结构体系的相关管理文件，明确人员结构、岗位职责、指挥流程及队伍的管理体系等，出队结构中须包括管理、搜索营救、医疗、后勤模块 | 不要求 | |
| 5 | 出队岗位设置符合规范 | 管理模块中应有队长、副队长、安全、信息、联络岗位；搜索营救模块中包括行动组长、安全、搜救队员岗位；医疗模块包括医疗岗位；后勤模块包括通讯保障、后勤保障岗位 | | |
| 6 | 队员个人资料、资质、保险档案 | 建立全体队员的档案库，包括个人证件副本、紧急联系人及联系方式、保险资料、相关资质证书、培训记录、行动记录等 | | |
| 7 | 队员个人装备管理 | 行动队员所使用的个体防护装备（PPE）包括头盔、手套、安全带等，应符合国内或国际防护装备安全标准，队伍应为队员提供个人装备检查清单，并安排专人在集结点，检查队员所携带的装备是否齐全和符合标准 | | |
| 8 | 装备管理 | 集体救援装备宜建立装备管理系统，为行动队伍准备纸质版和电子版清单 | 集体救援装备建立装备管理制度，为现场行动队伍准备纸质版和电子版清单 | 为现场行动队伍准备集体救援装备纸质版和电子版清单 |
| 9 | 通讯设备管理 | 应制作通讯设备清单，详细登记通讯设备号码、频段等信息 | | |
| 10 | 预案管理 | 队伍应提前制定如下预案：不同环境和事故等级下对应的行动响应级别，以及出队人员、物资和装备清单，相对应的运输方案；队内和队外的通讯保障方案；队员受伤时的医疗转运与撤离方案 | 队伍应提前制定如下预案：不同环境和事故等级下对应的行动响应级别，以及出队人员、物资和装备清单，必要情况下的通讯保障方案；队员受伤时的医疗转运与撤离方案 | 队伍应提前制定如下预案：不同环境和事故等级下对应的行动响应级别，以及出队人员、物资和装备清单；队员受伤时的医疗转运与撤离方案 |
| 阶段二：启动响应并到达事故现场 | | | | |
| 11 | 指挥系统及平台 | 队伍应有能力建立现场-后方指挥管理体系，后方信息部可提供包括前期信息收集研判、搜救地图、信息技术支持、外联、人员动员、队员保险、行动信息简报、紧急撤离计划、情景脱离和心理辅导、行动总结、财务支持等功能支撑；现场管理组可开展政府现场指挥部报备、前进营地搭建、任务领取、行动部署、现场行动、行动信息上报和回传、人员撤离等工作 | 队伍应有能力建立前方-后方指挥管理体系，后方信息部可提供包括前期信息收集研判、外联、人员动员、队员保险、行动信息简报、紧急撤离计划、行动总结、财务支持等功能；现场管理组可开展政府现场指挥部报备、前进营地搭建、任务领取、行动部署、现场行动、行动信息上报和回传、人员撤离等工作 | 现场管理组可开展政府现场指挥部报备、任务领取、行动部署、现场行动、行动信息上报和回传、人员撤离等工作 |
| 12 | 信息收集 | 事故基本信息；事故区域山地环境信息、户外资料等；气象、交通、救援信息；通讯记录、基站数据等 | 事故基本信息；事故区域山地环境信息、户外资料等；气象、交通、救援信息等 | 事故基本信息；事故区域山地环境信息、户外资料等；气象、交通、救援信息等 |

表C.1 山地搜救队伍行动能力建设要求（续1）

| 序号 | 内容 | 能力要求 | | |
|------------|------------------|--|--|--|
| | | 1级 | 2级 | 3级 |
| 13 | 分析研判 | 紧迫性分析；确定搜索起点、搜索区域、分工等 | 紧迫性分析；确定搜索起点、搜索区域 | 紧迫性分析 |
| 14 | 信息技术支持 | 搜救地图、基站信号覆盖图制作、快速出图能力 | 获取外部搜救地图制作的能力 | 不要求 |
| 15 | 快速响应 | 应根据预案视需要派遣先遣组快速响应，开展前期工作 | 应根据预案视需要派遣先遣组快速响应，开展前期工作 | 不要求 |
| 16 | 动态管理 | 建立人员动态管理系统 | 可对人员进行动态管理 | 可对人员进行动态管理 |
| 17 | 抵达报备 | 现场行动队伍应在抵达事故现场时第一时间向现场指挥部登记报备并提交队伍资料（队伍概况、人员名单、紧急联络信息表、装备清单、通讯装备、医疗资质证书复印件等），接受指挥调度，领取工作任务 | | |
| 18 | 通讯保障 | 现场行动队伍管理组应具备与现场指挥部、搜救组之间建立实时、畅通通讯的能力；具备架设2个及以上无线电中继台及组织通讯保障小组的能力；具备与后方信息部保持语音、数据、图片、视频等实时通讯的能力 | 现场行动队伍管理组应具备与现场指挥部、搜救组之间建立实时、畅通通讯的能力；具备架设1个无线电中继台及组织通讯保障小组的能力；具备与后方信息部保持语音、数据、图片、视频等实时通讯的能力 | 现场行动队伍应具备与管理组、搜救小组之间建立实时、畅通通讯的能力；具备与后方信息部保持语音实时通讯的能力 |
| 19 | 前进营地设立 | 搜救组应根据搜索区域和搜救行动的需要，选择适宜的地点设立前进营地，以确保搜救人员得到必要的休整。前进营地应能够与管理组保持通讯，具备必要的指挥、通讯、装备管理、生活等功能 | | 不要求 |
| 20 | 前进营地运维 | 2个（级）不同搜索分区 | 1个 | 不要求 |
| 阶段三：现场救援行动 | | | | |
| 21 | 与当地现场指挥部的沟通与协调能力 | 应能根据现场指挥部和政府要求派出联络员参加救援行动相关协调会议，主动获取信息，提供自身能力清单，领取任务，协调所需资源 | | 不要求 |
| 22 | 医疗资源协调 | 应主动了解当地医疗机构及医疗资源分布情况，协调医疗资源，保障救援现场紧急医疗处置和转送需求 | | 不要求 |
| 23 | 救援行动文件 | 前方指挥部应在行动中填写包括但不限于下列文件： 接警信息登记表 紧迫性分析表 走访信息登记表 失踪人员行程推演表 搜救行动计划 行动信息记录表 装备出库清单 个人装备检查表 基站信息采集登记表 通讯保障计划 现场医疗处置记录表 救援行动报告 | 接警信息登记表 紧迫性分析表 走访信息登记表 失踪人员行程推演表 行动信息记录表 装备出库清单 个人装备检查表 现场医疗处置记录表 救援行动报告 | 接警信息登记表 紧迫性分析表 行动信息记录表 装备出库清单 个人装备检查表 现场医疗处置记录表 救援行动报告 |
| 24 | 气象环境 | 全季节、全天候（含夜间） | 全季节、全天候（含夜间） | 全季节、全天候（不含夜间） |
| 25 | 作业地形 | 全部山地地形（不含洞穴、超高海拔） | 复杂山地地形（不包括洞穴、超高海拔、风化岩石、高差100米以上的岩壁环境） | 常见山地丘陵地形，包括山谷、陡崖地形（不含洞穴、超高海拔、溪谷、风化岩石、高差超过30米以上的岩壁环境） |

表C.1 山地搜救队伍行动能力建设要求（续2）

| 序号 | 内容 | 能力要求 | | |
|----|-----------|--|--|---|
| | | 1级 | 2级 | 3级 |
| 26 | 风险评估 | 可对事故区域及搜索区域进行风险评估（包括环境、路线、天气、救援人员），保障自身现场安全，并将评估结果向现场指挥部汇报 | | |
| 27 | 搜索区域划分 | 能够独立完成搜索区域分区，根据现场救援力量确定搜索区域分工 | 能够完成搜索区域分区，根据现场救援力量确定搜索区域分工 | 不要求 |
| 28 | 搜索区域和工作时间 | 在2个及以上不同搜索区域独立持续开展不少于24小时的搜救行动 | 在同一搜索区域独立持续开展不少于24小时的搜救行动 | 在同一搜索区域独立持续开展不少于12小时的搜救行动 |
| 29 | 行动报告 | 可将行动队伍工作情况形成救援行动报告 | | |
| 30 | 搜救现场安全管理 | 搜救组应根据岗位设置规范设立安全员，与队长在行动前交叉检查全体组员的个人防护装备；安全员对现场进行必要的安全检查评估，并对搜救过程进行安全监督；根据现场情况设立警戒区 | | |
| | | 应根据实际需求穿戴适当、合格的个人防护装备 | 应能与行动队员保持全程通讯通联并有追踪系统 | |
| 31 | 增援轮换 | 能够根据救援行动进展和队伍实际情况，及时制定增援轮换计划，并实施 | | |
| 32 | 制图导航 | 地图识别、地图导航、手机导航，制作栅格化搜索地图、基站信号覆盖图 | 地图识别、地图导航、手机导航，获取栅格化搜索地图 | 地图识别、地图导航、手机导航 |
| 33 | 通过技术 | 搜救组合理运用不同技术，通过特殊地形的能力 | | |
| | | 在搜索过程中能够正确设置路标，正确使用山径缓坡行走技术、路绳技术、海岸线和碎石坡通行技术、自然锚点、保护站设置技术、渡河技术、陡坡横切技术、单绳技术、溯溪技术、岩石锚点设置技术、先锋攀登技术、结组攀登技术、攀冰技术，通过特殊地形路段，完成搜索区域覆盖 | 在搜索过程中能够正确设置路标，正确使用山径缓坡行走技术、路绳技术、海岸线和碎石坡通行技术、自然锚点、保护站设置技术、渡河技术、陡坡横切技术、单绳技术、溯溪技术、岩石锚点设置技术、先锋攀登技术、结组攀登技术，通过特殊地形路段，完成搜索区域覆盖 | 在搜索过程中能够正确设置路标，正确使用山径缓坡行走技术、路绳技术、海岸线和碎石坡通行技术、自然锚点、保护站设置技术、渡河技术、陡坡横切技术、单绳技术、溯溪技术、岩石锚点设置技术、先锋攀登技术、结组攀登技术，通过特殊地形路段，完成搜索区域覆盖 |
| 34 | 搜索技术 | 搜救小组合理运用不同山地搜索技术，完成搜索区域搜索覆盖 | | |
| | | 结合地形和搜索装备，应用印第安式搜索、平行式搜索、等高线式搜索、扩大正方形搜索等搜索队形，使用人工搜索、设备搜索、导航定位搜索、光学搜索、无人机搜索、直升机空地配合搜索等技术和方法完成指定搜索区域搜索覆盖 | 结合地形和搜索装备，应用印第安式搜索、平行式搜索、等高线式搜索、扩大正方形搜索等搜索队形，使用人工搜索、设备搜索、导航定位搜索、光学搜索、无人机搜索、直升机空地配合搜索等技术和方法完成指定搜索区域搜索覆盖 | 结合地形和搜索装备，应用印第安式搜索、平行式搜索、等高线式搜索、扩大正方形搜索等搜索队形，使用人工搜索、设备搜索、导航定位搜索等技术和方法完成指定搜索区域搜索覆盖 |
| 35 | 营救技术 | 搜救组发现被困人员后，根据实际情况，合理运用救援技术解救被困伤员，并协助未受伤人员撤离 | | |
| | | 搜救组能够合理分工，协助未受伤人员撤离，运用简单搬运解困技术等方法解救被困伤员，使用担架搬运技术（包括简易担架制作）转运重伤员，在复杂场景下，合理运用绳索救援技术（包括高角度下放、高角度提吊、系统转换、系统过结、低角度伤员携行、中角度下方、中角度提吊、担架固定、横线索道救援技术、斜向索道救援技术）解救并撤离被困人员 | 搜救组能够合理分工，协助未受伤人员撤离，运用简单搬运解困技术等方法解救被困伤员，使用担架搬运技术（包括简易担架制作）转运重伤员，在复杂场景下，合理运用绳索救援技术（包括高角度下放、高角度提吊、系统转换、系统过结、低角度伤员携行、中角度下方、中角度提吊、担架固定、横线索道救援技术、斜向索道救援技术）解救并撤离被困人员 | 搜救组能够合理分工，协助未受伤人员撤离，运用简单搬运解困技术等方法解救被困伤员，使用担架搬运技术（包括简易担架制作）转运重伤员，在简单场景下，合理运用绳索救援技术（包括高角度下放、高角度提吊、系统转换、低角度伤员携行、中角度下方、中角度提吊、担架固定）解救并撤离被困人员 |

表C.1 山地搜救队伍行动能力建设要求（续3）

| 序号 | 内容 | 能力要求 | | |
|-------------|---|---|--|------------------------|
| | | 1级 | 2级 | 3级 |
| | 搜救组应具备必要的野外急救处置能力，对伤员开展救治和对救援人员进行健康管理，正确地搬运撤离伤员，避免二次伤害。必要时参考野外急救的方法，简洁、灵活、实用地评估、处置和撤离伤员 | | | |
| 36 | 现场医疗急救 | 中暑及冻僵患者的处置；严重过敏患者的处置；脊柱保护搬运能力；容量性休克患者的判断与处置；颅脑损伤患者的识别；轻度高山症患者的处置；检伤分类 | 脊柱保护搬运；容量性休克患者的判断与处置；颅脑损伤患者的识别；中暑及冻僵患的处置 | 脊柱受伤患者的判断；轻度失温和中暑病患者处理 |
| 37 | 搬运技术 | 徒手搬运，简易担架搬运，制式担架搬运；复杂山地地形脊柱保护搬运 | 徒手搬运，简易担架搬运，制式担架搬运；复杂山地地形脊柱保护搬运 | 徒手搬运，简易担架搬运，制式担架搬运 |
| 38 | 检伤分类 | 能够在大型山地事故现场进行检伤分类 | 不要求 | 不要求 |
| 39 | 遗体处置 | 能够处置遇难者遗体 | | 不要求 |
| 40 | 医疗垃圾的处置 | 能够规范地处置医疗废弃物 | | |
| 41 | 传播 | 救援队应有完整的媒体应对制度、信息发布制度，且发言内容需严格遵从国家及当地政府的有关法律和政策规定 | 不要求 | 不要求 |
| 阶段四：行动结束与撤离 | | | | |
| 42 | 行动结束与撤离 | 应主动与现场指挥部协调撤离事宜 | | |
| 43 | 行动总结 | 应在队伍撤离1个月内，完成救援行动总结，编写总结报告，提交给救援队伍主管部门 | | |
| 44 | 情景脱离 | 应在队伍撤离1个月内，按计划完成对所有行动队员的心理评估和情景脱离 | | |
| 45 | 物资回收及恢复 | 应在队伍回到驻地1周内完成对行动物资的清理、保养与维护，恢复到可再次出动的状态 | | |

附 录 D
(资料性)
山地搜救队伍装备配置建议

山地搜救队伍个人装备最低配置建议见表D.1。山地搜救队伍团队装备最低配置建议见表D.2。

表D.1 山地搜救队伍个人装备最低配置建议

| 品 名 | 郊野 | 高山 | 雪山 | 品 名 | 郊野 | 高山 | 雪山 |
|------------|----|----|----|-----------|----|----|----|
| 衣 | | | | 驮包 | ○ | ★ | ★ |
| 全套队服 | ★ | ★ | ★ | 防水袋 | ○ | ★ | ★ |
| 冲锋衣 | ★ | ★ | ★ | 登山杖 | ★ | ★ | ★ |
| 冲锋裤 | ★ | ★ | ★ | 食 | | | |
| 短袖队服 | ★ | ★ | ★ | 炉头 | ○ | ★ | ★ |
| 个人备用衣物 | ★ | ★ | ★ | 燃料 | ○ | ○ | ○ |
| 排汗内衣 | ○ | ★ | ★ | 套锅 | ○ | ★ | ★ |
| 排汗内裤 | ○ | ★ | ★ | 个人餐具 | ○ | ★ | ★ |
| 保暖内衣 | ○ | ★ | ★ | 水壶 | ★ | ★ | ○ |
| 保暖长裤 | ○ | ★ | ★ | 保温壶 | ○ | ★ | ★ |
| 抓绒衣 | ○ | ★ | ★ | 水袋 | ○ | ○ | ○ |
| 抓绒裤 | ○ | ★ | ★ | 滤水器 | ○ | ○ | ○ |
| 羽绒衣 | ○ | ★ | ★ | 个人食品 | ★ | ★ | ★ |
| 羽绒裤 | ○ | ★ | ★ | 住 | | | |
| 雪套 | ○ | ★ | ★ | 高山帐篷 | ○ | ○ | ○ |
| 排汗抓绒手套 | ○ | ○ | ★ | 四季帐篷 | ○ | ○ | ○ |
| 防水透气手套 | ○ | ○ | ★ | 羽绒睡袋 | ○ | ★ | ★ |
| 透气袜 | ○ | ★ | ★ | 保温棉睡袋 | ○ | ○ | ○ |
| 头巾/毛巾 | ○ | ○ | ○ | 防潮垫 | ★ | ★ | ★ |
| 雨衣 | ○ | ○ | ○ | 个人洗漱用品 | ○ | ★ | ★ |
| 登山鞋 | ★ | ★ | ★ | 营灯 | ○ | ○ | ○ |
| 个体防护 (PPE) | | | | 卫生纸 | ★ | ★ | ★ |
| 头盔 | ★ | ★ | ★ | 洗漱用品 | ○ | ★ | ★ |
| 工业救援鞋 | ○ | ○ | ○ | 通讯设备 | | | |
| 护目镜 | ○ | ○ | ○ | 手机 (装有地图) | ★ | ★ | ★ |
| 护膝护肘 | ○ | ○ | ○ | GPS | ○ | ○ | ○ |
| 工作手套 | ★ | ★ | ★ | 对讲机 | ★ | ★ | ★ |
| 口罩 | ○ | ○ | ○ | 备用电池 | ★ | ★ | ★ |
| 耳塞 | ○ | ○ | ○ | 设备充电器 | ★ | ★ | ★ |
| 技术装备 | | | | 其他 | | | |
| 安全带 | ★ | ★ | ★ | 小医药包 | ★ | ★ | ★ |
| 主锁 | ★ | ★ | ★ | 个人药品 | ★ | ★ | ★ |
| 保护器 | ★ | ★ | ★ | 太阳镜/雪镜 | ○ | ★ | ★ |
| 抓结 | ★ | ★ | ★ | 多功能刀 | ★ | ★ | ★ |
| 60cm扁带 | ★ | ★ | ★ | 海拔表 | ○ | ★ | ★ |
| 120cm扁带 | ★ | ★ | ★ | 笔记本/笔 | ★ | ★ | ★ |
| 强光手电筒 | ★ | ★ | ★ | 望远镜 | ○ | ★ | ★ |
| 头灯 | ★ | ★ | ★ | 摄影器材 | ○ | ○ | ○ |
| 指北针 | ★ | ★ | ★ | 防晒霜 | ○ | ★ | ★ |
| 口哨 | ★ | ★ | ★ | 护唇膏 | ○ | ★ | ★ |
| 行 | | | | 头灯备用电池 | ★ | ★ | ★ |
| 65L背包 | ○ | ★ | ★ | 多功能救援背心 | ★ | ○ | ○ |
| 30L背包 | ★ | ★ | ★ | 电脑 | ○ | ○ | ○ |
| 背包防雨罩 | ★ | ★ | ★ | 文具 | ★ | ★ | ★ |

注：★为必要/建议使用装备；○为根据季节、环境、地形选用装备

表D.2 山地搜救队伍团队装备最低配置建议

| 类型 | | 装备名称 | 单位 | 1级 | 2级 | 3级 | 备注 | |
|----|---------|------------|------|-----|-----|-----|--|---|
| 管理 | 通讯 | 手持对讲机 | 台 | 16 | 10 | 6 | — | |
| | | 卫星电话 | 台 | 1 | 1 | 不要求 | — | |
| | | 中继台 | 套 | 1 | 1 | 不要求 | — | |
| | 信息 | 工作表格 | 套 | 2 | 1 | 1 | — | |
| 搜索 | 定位 | 卫星导航终端 | 台 | 6 | 4 | 2 | 可用智能手机代替 | |
| | | 等高线地形图 | 幅 | 2 | 1 | 不要求 | 预先根据搜索区域绘制 | |
| | 搜寻 | 望远镜 | 台 | 4 | 3 | 2 | — | |
| | | 无人机 | 套 | 1 | 1 | 不要求 | — | |
| | | 光学探测仪（红外线） | 套 | 1 | 不要求 | 不要求 | — | |
| | | 路标 | 条 | 100 | 80 | 30 | 具防水、反光性能 | |
| 医疗 | | 小医药包 | 个 | 15 | 10 | 6 | 按需配置 | |
| | | 小组医疗急救包 | 个 | 4 | 3 | 2 | 按需配置 | |
| | | 半身脊柱板（带头箍） | 个 | 1 | 1 | 不要求 | 或折叠脊柱板 | |
| | | AED | 台 | 2 | 1 | 不要求 | — | |
| | | 担架 | 个 | 1 | 1 | 1 | — | |
| | | 防护服 | 件 | 15 | 10 | 6 | — | |
| | | 密封袋 | 个 | 15 | 10 | 6 | — | |
| 营地 | | 收尸袋 | 个 | 4 | 3 | 2 | — | |
| | | 三人帐 | 顶 | 6 | 3 | 不要求 | 前进营地用 | |
| 营救 | 1#绳索救援包 | 警戒带 | 卷 | 5 | 3 | 1 | — | |
| | | 主绳包 | 个 | 2 | 1 | 1 | — | |
| | | 头盔 | 顶 | 2 | 1 | 1 | — | |
| | | 地垫 | 块 | 2 | 1 | 1 | — | |
| | | 主绳 | 条 | 2 | 1 | 1 | — | |
| | | 抛绳器套装 | 套 | 2 | 1 | 1 | — | |
| | | 主锁 | 把 | 2 | 1 | 1 | — | |
| | | 器材包 | 套 | 2 | 1 | 1 | 保护站器材X1 护绳套X4 辅绳X2 短扁带X10 长扁带X9 主锁X10 分力板X1 岩钉X10 岩塞X7 岩锤X1 | |
| | 2#绳索救援包 | | 主绳包 | 个 | 2 | 1 | 1 | — |
| | | | 三角吊带 | 条 | 2 | 1 | 1 | — |
| | | | 地垫 | 块 | 2 | 1 | 1 | — |
| | | | 主绳 | 条 | 2 | 1 | 1 | — |
| | | | 主锁 | 把 | 2 | 1 | 1 | — |
| | | | 器材包 | 套 | 2 | 1 | 1 | 滑轮组器材X1 抓结X2 主锁X12 单滑轮X4 双滑轮X4 横渡滑轮X1 手式上升器X2 胸式上升器X2 分力板X1 |

表 D.2 山地搜救队伍团队装备最低配置建议（续）

| 类型 | 装备名称 | 单位 | 1级 | 2级 | 3级 | 备注 | |
|-----|---------|--------|----|----|----|---|---|
| 营救 | 3#绳索救援包 | 主绳包 | 个 | 2 | 1 | 1 | — |
| | | 地垫 | 块 | 2 | 1 | 1 | — |
| | | 护绳架 | 个 | 2 | 1 | 1 | — |
| | | 主绳 | 条 | 2 | 1 | 1 | — |
| | | 主锁 | 把 | 2 | 1 | 1 | — |
| | | 器材包 | 套 | 2 | 1 | 1 | 保护器器材X1 主锁 X6 防恐慌下降器X2 辅助制停保护器X2 下降器X2 分力板X1 |
| | 担架系统 | 篮式担架 | 套 | 2 | 1 | 1 | — |
| | | 倍力系统套装 | 套 | 2 | 1 | 1 | — |
| | | 担架背负带 | 个 | 2 | 1 | 1 | — |
| | | 主锁 | 把 | 2 | 1 | 1 | — |
| 附件包 | | 套 | 2 | 1 | 1 | 担架附件包X1 担架吊运吊带X1 简易安全带X1 60cm短扁带X6 主锁X4 辅绳X2 | |
| 运输 | 越野车 | 台 | 8 | 4 | 2 | — | |

附录 E
(资料性)
山地搜救队伍训练场地要求

E.1 自然场地要求

E.1.1 空旷场地

空旷场地可供营地搭建训练及组织演练时使用，场地平整、方便抵达。

E.1.2 山地场地

高度差不小于200 m的山地地形，包含有灌木、丛林、陡坡、山径、高差超过5 m的悬崖等各种地形，可完成地图识别、山地搜索、无人机搜索、伤员转运、平台拖拉、悬吊和挂接救援等训练。

E.2 人工场地

E.2.1 攀岩训练场、训练塔架等，可完成辅助攀登、先锋攀登、平台拖拉、悬吊和挂接救援、低岩角平台救援、横渡救援等模拟训练。攀岩训练场要求见GB 19079.4-2014，岩壁垂直高度不小于12 m，宽度不小于12 m，并可至少同时架设4条线路开展训练考核。

E.2.2 训练设施需有专人负责管理，不开展训练时场地应予以封闭，周边需设立有明显的警示标志，需在有资质的教练监督下方可进入开展训练。

E.2.3 训练设施上的作业平台周边应设有不低于1.1m的防护栏杆，开口位置应设立可被锁死的活动门，活动门上需有明显的警示标语。

参 考 文 献

- [1] GB/T 29428.1-2012,地震灾害紧急救援队伍救援行动 第1部分:基本要求
 - [2] GB/T 29428.2-2014,地震灾害紧急救援队伍救援行动 第2部分:程序和方法
 - [3] INSARAG GUIDELINES 2020-INSARAG
 - [4] 贾群林,何红卫,白鹏飞,李尚庆.地震营救救援培训的组织与管理[M].地震出版社,2014.
 - [5] 陈虹.突发事件应急救援标准及地震应急救援标准建设[M].地震出版社,2014.
 - [6] 雷源力,肖锋编译.野外医学[J].中华急诊医学杂志,2014,23(5):592-596.
-

征求意见稿

社会应急力量救援队伍建设规范

第3部分：山地搜救

编制说明

项目名称： 社会应急力量救援队伍建设规范
第3部分：山地搜救

计划编号： 2021-YJ-003

类别： 国家标准 行业标准

项目承担单位： 应急管理部救援协调和预案管理局

编制日期： 2021年 月 日

为全面提高社会应急力量救援队伍的综合素质和抢险救援能力，促进社会应急力量在队伍建设、行动管理及装备配备等方面的规范与完善，应急管理部救援协调和预案管理局（以下简称救援协调局）会同部紧急救援促进中心（以下简称促进中心）等单位，组织有关专业人员起草编制了《社会应急力量救援队伍建设规范（草案）》（以下简称《建设规范》）。2021年9月，作为行业推荐性标准正式获批立项（《应急管理部办公厅关于印发2021年应急管理行业标准立项计划的通知》应急厅函〔2021〕222号）。

一、建设规范编制的主要过程

（一）展开研究论证。2020年度，救援协调局组织有关专业人员开展《建设规范》课题研究，对社会应急力量的队伍类型、救援能力、队伍建设和队伍训练等要素进行研究分析，形成课题研究报告，为《建设规范》的起草工作奠定良好的理论基础。

（二）起草编制文本。2020年12月，救援协调局会同促进中心、中国地震应急搜救中心和中国灾害防御协会等单位组织法规标准、建筑物倒塌、山地、水上、潜水和应急医疗方面专业人员成立编写组，分专业、分领域开始《建设规范》的编制起草工作，完成《建设规范》初稿起草工作。

（三）组织专家论证。2021年3月，救援协调局组织召开立项专家论证会，与会专家在充分论证的基础上，认真审议了《建设规范》，针对标准名称、分类维度、组织结构、技术分类、

定义术语等方面内容进行反复斟酌，共提出建设性意见 36 条。编写组对所有意见全部采纳，根据意见完善优化相关内容，形成了《建设规范》草案稿。

(四)定向征求意见。2021 年 9 月，应急管理部办公厅印发关于 2021 年应急管理行业标准立项计划的通知，批准作为行业标准正式立项。为使《建设规范》更具广泛性，又向省级应急管理部门、部属事业单位、有关行业协会，以及部分社会应急力量救援队伍等 100 余家单位（队伍）定向征求意见，收集意见 300 余条，采纳 285 条、占比 93.8%。

二、建设规范的实施建议

为使《社会应急力量救援队伍建设规范》系列标准更好实施，建议在本部分正式发布后即可作为社会应急力量救援队伍开展建设、参与救援的参考。在标准实施后，并不是要求所有社会应急力量救援队伍都要达到标准的规定要求，而是引导救援队伍按照标准的要求开展队伍建设、规范救援行动，推动完善救援队伍管理和抢险救援能力不断提升。

能力测评部分虽然提出 1、2、3 级救援队伍的建设标准，但并不意味着所有队伍都要达到相应级别，社会应急力量应当结合自身实际条件开展能力测评。出于安全方面的考虑，能力较强的救援队伍可以参与较高风险和跨区域的救援工作，能力较弱的救援队伍尽量参与较低风险或本区域的救援工作。

三、山地搜救部分的主要技术内容

本部分共有 9 个章节和 5 个附录。9 个章节分别是范围、

规范性引用文件、术语和定义、级别划分及要素、组织架构，行动能力建设、装备建设、培训演练和能力测评。附录为分级建设能力要素、分级建设组织架构要求、行动能力建设要求、装备配备建议及训练场地要求。

第 1 章范围。规定了社会应急力量山地搜救队伍行动架构、分级要素，以及行动能力、装备建设、培训演练、能力测评。本标准适用于山地搜救队伍建设。

第 2 章规范性引用文件。对有关国标、行标及出版物进行了引用。

第 3 章术语和定义。提出了山地搜救、山地搜救队伍、山地搜救紧迫度分析、野外急救等术语及释义。

第 4 章级别划分及要素。规定了山地搜救队伍的建设级别，由高到低划分为 3 级，并在附录中明确了分级要素。

第 5 章组织架构。明确了山地搜救队伍的人员要求、日常管理架构、出队行动架构的要求，根据队伍级别对人员及专业资格提出相应要求，并对行动架构岗位做出相应设置。

第 6 章行动能力建设要求。从人员要求、预案管理、分阶段建设三个方面进行详细描述，归纳总结了队伍各方面需要完成的任务，确定了队伍完成完整行动流程所必须具备的能力。

第 7 章装备建设。规定了山地搜救装备配置，明确了装备管理的要求。

第 8 章培训演练。规定了山地搜救队伍的培训演练及训练设施场地要求。

第9章能力测评。规定了山地搜救队伍开展能力测评、复测等有关要求。

附录提出了山地搜救队伍分级建设能力要素、山地搜救队伍分级建设组织架构要求、山地搜救队伍岗位职责与人员最低配置建议、山地搜救队伍行动能力建设要求、山地搜救队伍装备最低配置建议、山地搜救队伍训练场地要求。

四、山地搜救部分的主要编制单位

应急管理部救援协调和预案管理局、应急管理部紧急救援促进中心、中国登山协会、中国地质大学（武汉）体育学院、中国人民警察大学救援指挥学院、应急总医院，以及部分社会应急力量救援队伍。